



สถานการณ์ โรคติดเชื้อไวรัสโคโรนา 2019 Coronavirus Disease 2019 (COVID-19)

ศูนย์บริหารสถานการณ์ โควิด-19 (ศบค.)

วันที่ 8 มกราคม 2564



**สถานการณ์
COVID – 19
ประจำวัน**



รายงานสถานการณ์ COVID-19 ในประเทศไทย

ข้อมูล ณ วันที่ 8 มกราคม 2564 โดย กรมควบคุมโรค กระทรวงสาธารณสุข

ผู้ป่วยรายใหม่วันนี้

+205 ราย

ติดเชื้อในประเทศ 131 ราย

ตรวจคัดกรองเชิงรุก 58 ราย

ผู้เดินทางจากต่างประเทศ 16 ราย

ผู้ป่วยยืนยันสะสม

9,841 ราย

ติดเชื้อในประเทศ 7,740 ราย

ตรวจคัดกรองเชิงรุก 2,742 ราย

ผู้เดินทางจากต่างประเทศ	สถานที่กักกันที่รัฐจัดให้
2,101 ราย	1,559 ราย

หายป่วยแล้ว

5,255 ราย

เพิ่มขึ้น 734 ราย

ร้อยละ (Percentage) 53.40%

เสียชีวิต

+0 คน

เสียชีวิตสะสม 67 คน

ร้อยละ (Percentage) 0.68%

หมายเหตุ : ผู้ป่วยการคัดกรองเชิงรุก หายแล้ว 653 ราย

ประวัติเสี่ยง

ติดเชื้อมาในประเทศ	131 ราย
ค้นหาผู้ติดเชื้อเชิงรุกในชุมชน	58 ราย
ผู้ที่เดินทางมาจากต่างประเทศ และเข้า State Quarantine	9 ราย
จาก อินเดีย 1 ราย สวิตเซอร์แลนด์ 1 ราย ฝรั่งเศส 1 ราย สหราชอาณาจักร 1 ราย สาธารณรัฐไต้หวัน 1 ราย สหรัฐอเมริกา 4 ราย	
ผู้ที่เดินทางมาจากต่างประเทศ จาก เมียนมา 7 ราย	7 ราย
รวม 205 ราย	



ผู้ป่วยรักษาอยู่

4,519 ราย

จำนวนผู้ป่วยยืนยัน จำแนกตามพื้นที่รักษา (ราย)



ผู้ป่วย รายใหม่ ประเทศไทย วันที่ 8 มกราคม 2564

ประวัติเสี่ยง	จำนวน (ราย)
1. ติดเชื้อในประเทศ	189
1.1 ผู้ป่วยรายใหม่จากระบบเฝ้าระวังและระบบบริการฯ	131
1) ประวัติไปสถานที่เสี่ยงอื่น มีอาชีพเสี่ยง หรือสัมผัสผู้ป่วยก่อนหน้านี้	123
2) อยู่ระหว่างการสอบสวนโรค	8
1.2 การค้นหาผู้ติดเชื้อเชิงรุกในชุมชน	58
2. ติดเชื้อจากต่างประเทศ	16
2.1 ผู้ป่วยที่เดินทางมาจากต่างประเทศ และเข้าสถานกักกันทุกประเภท (Quarantine Facilities)	9
2.2 ผู้ป่วยที่เดินทางมาจากต่างประเทศ	7
รวม	205



ผู้ป่วยรายใหม่ประเทศไทย วันที่ 8 มกราคม 2564 : 205 ราย (ยอดสะสม 9,841 ราย)

1. ติดเชื้อในประเทศ 189 ราย

1.1 ติดเชื้อในประเทศ (ผู้ป่วยรายใหม่ จากระบบเฝ้าระวัง และระบบบริการฯ) 131 ราย

1) ติดเชื้อในประเทศ (ประวัติไปสถานที่เสี่ยงอื่น มีอาชีพเสี่ยง หรือสัมผัสผู้ป่วยก่อนหน้านี้) 123 ราย

จังหวัด	ลักษณะผู้ติดเชื้อ	อาการ	รพ.ที่เข้ารับรักษา
สมุทรสาคร (37 ราย)	- เพศชาย 22 ราย อายุ 17 - 61 ปี - เพศหญิง 15 ราย อายุ 19 - 59 ปี - สัญชาติไทย 14 ราย เมียนมา 23 ราย	- ไม่มีอาการป่วย 37 ราย	- รพ.สมุทรสาคร (11) - รพ.เอกชน จ.สมุทรสาคร (26)
เลย (1 ราย)	- เพศหญิง อายุ 46 ปี สัญชาติไทย	- ไม่มีอาการป่วย	- รพ.วังสะพุง
อ่างทอง (2 ราย)	- เพศชาย 2 ราย อายุ 19, 52 ปี - สัญชาติไทย 2 ราย	- มีอาการป่วย 2 ราย	- รพ.แสวงหา (2)
ลพบุรี (1 ราย)	- เพศชาย อายุ 49 ปี สัญชาติไทย	- ไม่มีอาการป่วย	- รพ.ท่าม่วง
บุรีรัมย์ (1 ราย)	- เพศหญิง อายุ 42 ปี สัญชาติไทย	- มีอาการป่วย	- รพ.นางรอง
ชลบุรี (1 ราย)	- เพศชาย อายุ 53 ปี สัญชาติไทย	- มีอาการป่วย	- รพ.เอกชน จ.ชลบุรี



ผู้ป่วยรายใหม่ประเทศไทย วันที่ 8 มกราคม 2564 : 205 ราย (ยอดสะสม 9,841 ราย)

1) ติดเชื้อในประเทศ (ประวัติไปสถานที่เสี่ยงอื่น มีอาชีพเสี่ยง หรือสัมผัสผู้ป่วยก่อนหน้านี้) 123 ราย (ต่อ)

จังหวัด	ลักษณะผู้ติดเชื้อ	อาการ	รพ.ที่เข้ารับรักษา
นครปฐม (4 ราย)	- เพศชาย 1 ราย อายุ 39 ปี เพศหญิง 3 ราย อายุ 1, 29, 28 ปี - สัญชาติไทย 4 ราย	- ไม่มีอาการป่วย 2 ราย - มีอาการป่วย 2 ราย	-รพ.นครปฐม (2) - รพ.สามพราน (2)
ปทุมธานี (1 ราย)	- เพศหญิง อายุ 73 ปี สัญชาติไทย	- ไม่มีอาการป่วย	- รพ.ลาดหลุมแก้ว
เลย (3 ราย)	- เพศชาย 2 ราย อายุ 13, 65 ปี เพศหญิง 1 ราย อายุ 78 ปี - สัญชาติไทย 3 ราย	- ไม่มีอาการป่วย 1 ราย - มีอาการป่วย 2 ราย	- รพ.ภูกระดึง (1) - รพ.วังสะพุง (2)
ลำพูน (1 ราย)	- เพศชาย อายุ 24 ปี สัญชาติไทย	- ไม่มีอาการป่วย	- รพ.ลำพูน
สุพรรณบุรี (1 ราย)	- เพศชาย อายุ 27 ปี สัญชาติไทย	- ไม่มีอาการป่วย	-รพศ.เจ้าพระยายมราช
สุราษฎร์ธานี (1 ราย)	- เพศหญิง อายุ 26 ปี สัญชาติไทย	- ไม่มีอาการป่วย	-รพ.สุราษฎร์ธานี
เชียงใหม่ (4 ราย)	- เพศชาย 1 ราย อายุ 28 ปี เพศหญิง 3 ราย อายุ 21, 23, 27 ปี - สัญชาติไทย 4 ราย	- มีอาการป่วย 4 ราย	- รพ.สันทราย (3) - รพ.นครพิงค์ (1)



ผู้ป่วยรายใหม่ประเทศไทย วันที่ 8 มกราคม 2564 : 205 ราย (ยอดสะสม 9,841 ราย)

1) ติดเชื้อในประเทศ (ประวัติไปสถานที่เสี่ยงอื่น มีอาชีพเสี่ยง หรือสัมผัสผู้ป่วยก่อนหน้านี้) 123 ราย (ต่อ)

จังหวัด	ลักษณะผู้ติดเชื้อ	อาการ	รพ.ที่เข้ารับรักษา
สมุทรสงคราม (1 ราย)	- เพศชาย อายุ 34 ปี สัญชาติไทย	- มีอาการป่วย	- รพ.สมเด็จพระพุทธเลิศหล้า (1)
กรุงเทพมหานคร (29 ราย)	- เพศชาย 13 ราย อายุ 18 - 71 ปี เพศหญิง 16 ราย อายุ 21 - 54 ปี - สัญชาติไทย 27 ราย ญี่ปุ่น 1 ราย เมียนมา 1 ราย	- ไม่มีอาการป่วย 8 ราย - มีอาการป่วย 21 ราย	- รพ.นพรัตน์ราชธานี (1) รพ.ศิริราช (1) - รพ.เอกชน กทม. (22) - อยู่ระหว่างประสาน (5)
กระบี่ (1 ราย)	- เพศชาย อายุ 28 ปี สัญชาติไทย	- ไม่มีอาการป่วย	- รพ.ศิริราช
อ่างทอง (2 ราย)	- เพศหญิง 2 ราย อายุ 38, 50 ปี - สัญชาติไทย 2 ราย	- มีอาการป่วย 2 ราย	- รพ.แสวงหา (1) - รพ.โพธิ์ทอง (1)
ชลบุรี (10 ราย)	- เพศชาย 7 ราย อายุ 23 - 47 ปี - เพศหญิง 3 ราย อายุ 43, 48, 53 ปี - สัญชาติไทย 10 ราย	- ไม่มีอาการป่วย 5 ราย - มีอาการป่วย 5 ราย	- รพ.สมเด็จพระบรมราชเทวี ณ ศรีราชา (7) - รพ.เอกชน กทม. (1) - อยู่ระหว่างประสาน (2)
สมุทรปราการ (22 ราย)	- เพศชาย 7 ราย อายุ 1 - 58 ปี - เพศหญิง 15 ราย อายุ 7 - 93 ปี - สัญชาติไทย 10 ราย	- ไม่มีอาการป่วย 9 ราย - มีอาการป่วย 13 ราย	- รพ.รามธิบดี จักรีนฤพดินทร์ (1) - รพ.บางจาก (1) รพ.บางบ่อ (1) - รพ.บางพลี (3) รพ.สมุทรปราการ (10) - รพ.เอกชน จ.สมุทรปราการ (5) - อยู่ระหว่างประสาน (1)



ผู้ป่วยรายใหม่ประเทศไทย วันที่ 8 มกราคม 2564 : 205 ราย (ยอดสะสม 9,841 ราย)

2) ติดเชื้อในประเทศ (อยู่ระหว่างการสอบสวนโรค) 8 ราย

สมุทรปราการ (3 ราย)	อยู่ระหว่างการสอบสวนโรค
อ่างทอง (3 ราย)	อยู่ระหว่างการสอบสวนโรค
กรุงเทพมหานคร (1 ราย)	อยู่ระหว่างการสอบสวนโรค

1.2 การคัดกรองเชิงรุกในชุมชน (มากกว่าร้อยละ 90 ติดเชื้อไม่มีอาการ) 58 ราย

จังหวัด	ลักษณะผู้ติดเชื้อ	รายละเอียด
สมุทรสาคร (21 ราย)	- คนไทย จำนวน 5 ราย - แรงงานประเทศเพื่อนบ้าน จำนวน 16 ราย	อยู่ระหว่างการสอบสวนโรค
ชลบุรี (21 ราย)		อยู่ระหว่างการสอบสวนโรค
ระยอง (7 ราย)		อยู่ระหว่างการสอบสวนโรค
จันทบุรี (9 ราย)		อยู่ระหว่างการสอบสวนโรค



2. ติดเชื้อจากต่างประเทศ 16 ราย

2.1 ผู้เดินทางมาจากต่างประเทศ คัดกรอง ณ ด่านฯ และเข้าสถานกักกันทุกประเภท (Quarantine Facilities) 9 ราย

ประเทศต้นทาง	เดินทางมาถึงไทย	ลักษณะผู้ติดเชื้อ	การตรวจหาเชื้อ	เข้าพัก / รพ.
อินเดีย (1 ราย)	19 ธ.ค. 63	เพศหญิง อายุ 52 ปี สัญชาติอินเดีย อาชีพ ไม่ระบุ	31 ธ.ค. 64 (Day 12) ผลพบเชื้อ ไม่มีอาการ	ASQ กทม./ รพ.เอกชน กทม.
สวีเดน (1 ราย)	31 ธ.ค. 63 / 2 ราย	เพศหญิง อายุ 36 ปี สัญชาติไทย อาชีพ ไม่ระบุ	5 ม.ค. 64 (Day 5) ผลพบเชื้อ ไม่มีอาการ	ASQ สมุทรปราการ
ฝรั่งเศส (1 ราย)	27 ธ.ค. 63	เพศหญิง อายุ 38 ปี สัญชาติไทย อาชีพ รับจ้าง	5 ม.ค. 64 (Day 9) ผลพบเชื้อ ไม่มีอาการ	ASQ กทม./ รพ.วชิรพยาบาล
สหราชอาณาจักร (1 ราย)	1 ม.ค. 64 / 1 ราย	เพศชาย อายุ 66 ปี สัญชาติอังกฤษ อาชีพ ไม่ระบุ	4 ม.ค. 64 (Day 3) ผลพบเชื้อ ไม่มีอาการ	ALQ ชลบุรี
สาธารณรัฐเช็ก (1 ราย)	26 ธ.ค. 63	เพศหญิง อายุ 44 ปี สัญชาติไทย อาชีพ พนักงานนวด	6 ม.ค. 64 (Day 11) ผลพบเชื้อ ไม่มีอาการ	SQ ชลบุรี



ผู้ป่วยรายใหม่ประเทศไทย วันที่ 8 มกราคม 2564 : 205 ราย (ยอดสะสม 9,841 ราย)

2.1 ผู้เดินทางมาจากต่างประเทศ คัดกรอง ณ ด่านฯ และเข้าสถานกักกันทุกประเภท (Quarantine Facilities) 9 ราย (ต่อ)

ประเทศต้นทาง	เดินทางมาถึงไทย	ลักษณะผู้ติดเชื้อ	การตรวจหาเชื้อ	เข้าพัก / รพ.
สหรัฐอเมริกา (4 ราย)	23 ธ.ค. 63	เพศหญิง อายุ 29 ปี สัญชาติไทย อาชีพ ไม่ระบุ	28 ธ.ค. 64 (Day 5) ผลพบเชื้อ ไม่มีอาการ	ASQ กทม./ รพ.เอกชน กทม.
	25 ธ.ค. 63	เพศหญิง อายุ 61 ปี สัญชาติไทย อาชีพ ไม่ระบุ	6 ม.ค. 64 (Day 10) ผลพบเชื้อ ไม่มีอาการ	ASQ กทม./ รพ.เอกชน กทม.
	31 ธ.ค. 63	เพศชาย อายุ 32 ปี สัญชาติไทย อาชีพ ไม่ระบุ	5 ม.ค. 64 (Day 5) ผลพบเชื้อ ไม่มีอาการ	SQ กทม./ สถาบันประสาทวิทยา
		เพศหญิง อายุ 64 ปี สัญชาติไทย อาชีพ ไม่ระบุ	4 ม.ค. 64 (Day 4) ผลพบเชื้อ มีอาการไอ น้ำมูก	ASQ กทม./ สถาบันประสาทวิทยา

2.2 ผู้เดินทางมาจากต่างประเทศ 7 ราย

ประเทศต้นทาง	เดินทางมาถึงไทย	ลักษณะผู้ติดเชื้อ	การตรวจหาเชื้อ	เข้าพัก / รพ.
เมียนมา (7 ราย)	เข้าประเทศไทย ตามเส้นทางธรรมชาติ	- เพศชาย 2 ราย อายุ 12, 15 ปี - เพศหญิง 5 ราย อายุ 13 - 18 ปี - สัญชาติเมียนมา 7 ราย	3 ม.ค. 64 ผลพบเชื้อ ไม่มีอาการ	อยู่ระหว่างการ ประสาน

จำนวนผู้ป่วยใหม่โรคโควิด 19 จากระบบบริการ และค้นหาในชุมชน รายวัน ประเทศไทย

จำนวนผู้ป่วย/ผู้ติดเชื้อ (รพ.) (ราย)

วันที่ 1 ธันวาคม พ.ศ. 2563 ถึงวันที่ 8 มกราคม 2564

จำนวนผู้ป่วย/ผู้ติดเชื้อ ค้นหาในชุมชน (ราย)

พบการระบาดใน กรุงเทพฯ

พบการระบาด ใน จ.นนทบุรี

พบการระบาด ในจ.ระยอง ชลบุรี

พบการระบาดใน จ.สมุทรสาคร

พบการระบาด ใน จ.อ่างทอง

ผู้ป่วยรายใหม่

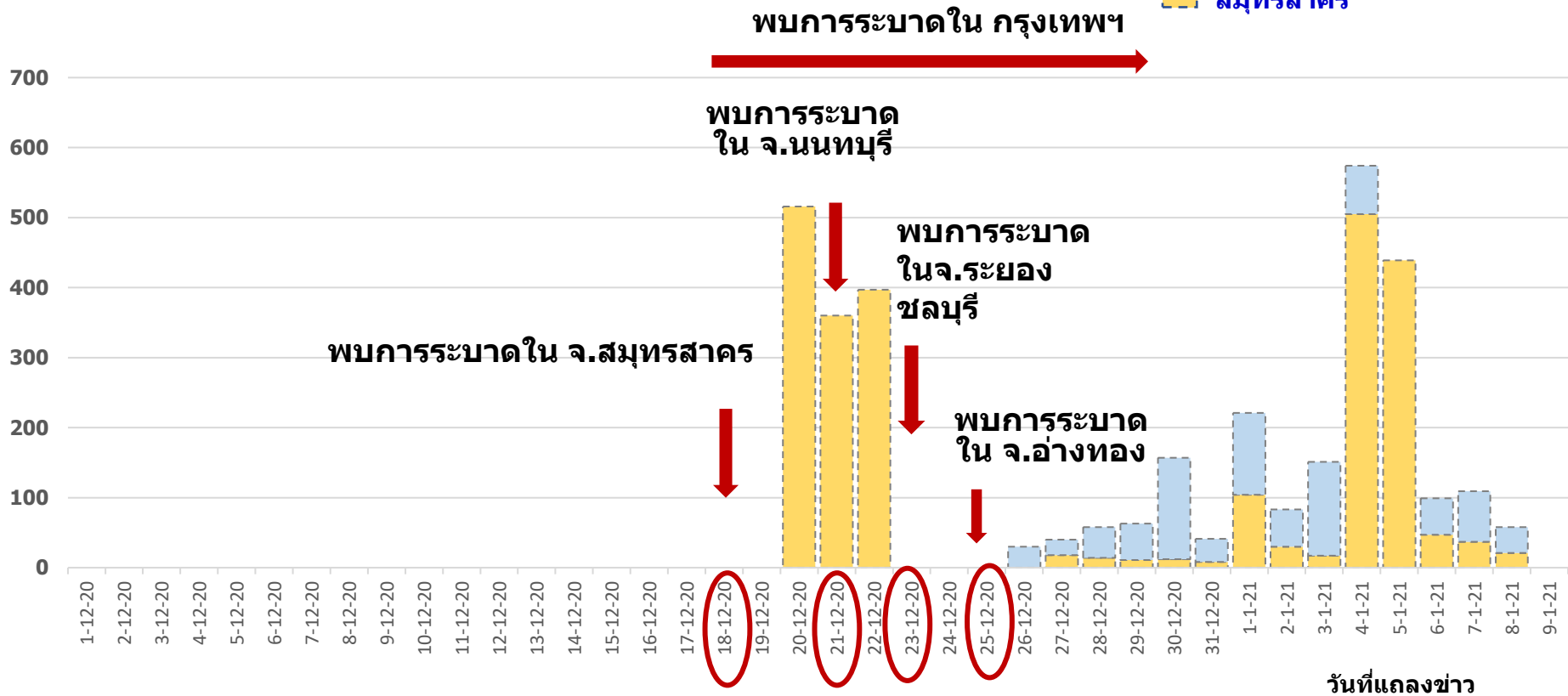


จำนวนผู้ป่วย/ผู้ติดเชื้อโควิด-19 จากการค้นหาในชุมชน รายวัน ประเทศไทย

วันที่ 1 ธันวาคม พ.ศ. 2563 ถึงวันที่ 8 มกราคม 2564

จำนวนผู้ป่วย/ผู้ติดเชื้อ
ค้นหาในชุมชน (ราย)

- ผู้ป่วยจากการค้นหาในชุมชน
- สมุทรสาคร





จำนวนผู้ติดเชื้อโควิดในประเทศไทยใหม่ และสะสมวันที่ 15 ธ.ค. 63 – 8 ม.ค. 64

ที่	จังหวัด	18 – 24 Dec	25 – 31 Dec	01 -7 Jan	7-Jan	8-Jan	รวม (ราย)	Cluster สมุทรสาคร	Cluster ระยอง	NA
	รวม	1,548	1,037	2,627	303	196	5,367	3,258	472	1,441
1	สมุทรสาคร	1,325	128	1,343	146	58	3,142	2,932	-	152
2	ชลบุรี	58	104	281	27	32	475	2	61	380
3	ระยอง	1	291	164	13	7	427	-	351	69
4	กรุงเทพมหานคร	73	160	213	49	37	364	91	3	233
5	จันทบุรี	-	15	150	8	9	201	0	37	155
6	สมุทรปราการ	17	39	129	33	33	25	33	2	149
7	นนทบุรี	7	45	53	-	-	104	18	1	85
8	นครปฐม	6	52	11	3	5	75	38	-	32
9	ปทุมธานี	5	8	24	6	1	38	10	1	26
10	ตราด	-	4	26	1	-	32	-	8	24
11	อ่างทอง	1	0	26	2	7	34	1	-	26
12	เพชรบุรี	1	19	2	-	-	24	15	-	9
13	ราชบุรี	-	9	12	1	-	21	13	-	8
14	สมุทรสงคราม	-	12	7	-	1	20	13	-	6
15	ฉะเชิงเทรา	8	4	3	-	-	15	11	-	4



จำนวนผู้ติดเชื้อโควิดในประเทศไทยรายใหม่ และสะสมวันที่ 15 ธ.ค. 63 – 8 ม.ค. 64

ที่	จังหวัด	18 – 24 Dec	25 – 31 Dec	01 -7 Jan	7-Jan	8-Jan	รวม (ราย)	Cluster สมุทรสาคร	Cluster ระยอง	NA
16	พระนครศรีอยุธยา	3	3	9	3	-	15	4	1	10
17	ตาก	4	9	2	1	-	14	-	1	13
18	สระบุรี	5	6	-	-	-	11	8	-	3
19	สุราษฎร์ธานี	1	-	9	0	1	11	2	-	8
20	นครราชสีมา	3	4	2	-	-	9	7	-	2
21	พิจิตร	3	1	5	-	-	9	4	-	5
22	ชัยนาท	1	5	2	-	-	8	7	-	1
23	ปราจีนบุรี	2	-	5	-	-	7	2	-	5
24	ชัยภูมิ	3	4	-	-	-	7	7	-	-
25	กระบี่	1	5	-	-	1	7	6	-	-
26	ลพบุรี	-	1	5	2	1	7	1	-	5
27	เชียงใหม่	-	1	5	2	4	10	-	1	5
28	สุรินทร์	-	1	4	-	-	5	2	-	3
29	สิงห์บุรี	-	-	5	2	-	5	-	-	5
30	ขอนแก่น	1	2	2	2	-	5	3	-	2



จำนวนผู้ติดเชื้อโควิดในประเทศรายใหม่ และสะสมวันที่ 15 ธ.ค. 63 – 8 ม.ค. 64

ที่	จังหวัด	18 – 24 Dec	25 – 31 Dec	01 -7 Jan	7-Jan	8-Jan	รวม (ราย)	Cluster สมุทรสาคร	Cluster ระยอง	NA
31	สุพรรณบุรี	1	-	4	2	1	6	1	-	4
32	กาญจนบุรี	-	1	3	-	-	4	-	1	3
33	นครนายก	-	3	-	-	-	3	2	0	1
34	ลำปาง	-	1	2	-	-	3	-	1	2
35	อุดรดิตถ์	2	1	-	-	-	3	2	-	1
36	ภูเก็ต	1	2	-	-	-	3	3	-	-
37	สระแก้ว	-	-	2	-	-	2	-	2	-
38	อุบลราชธานี	-	1	1	-	-	2	1	-	1
39	อำนาจเจริญ	-	1	1	-	-	2	0	1	1
40	นครสวรรค์	1	1	-	-	-	2	2	-	-
41	กำแพงเพชร	2	-	-	-	-	2	2	-	-
42	นครศรีธรรมราช	1	1	1	-	-	2	2	-	-
43	สงขลา	-	2	-	-	-	2	2	-	-
44	สตูล	-	2	-	-	-	2	1	-	1
45	อุดรธานี	1	-	-	-	-	1	1	-	-

หมายเหตุ: จังหวัดที่พบผู้ป่วยใหม่ คือ บุรีรัมย์

แหล่งข้อมูลและจัดทำโดย : กรมควบคุมโรค กระทรวงสาธารณสุข ข้อมูล ณ วันที่ 8 ม.ค. 2564 เวลา 00.00 น.



จำนวนผู้ติดเชื้อโควิดในประเทศไทยใหม่ และสะสมวันที่ 15 ธ.ค. 63 – 8 ม.ค. 64

ที่	จังหวัด	18 – 24 Dec	25 – 31 Dec	01 -7 Jan	7-Jan	8-Jan	รวม (ราย)	Cluster สมุทรสาคร	Cluster ระยอง	NA
46	เลย	-	1	-	-	4	5	1	-	-
47	หนองคาย	-	1	-	-	-	1	1	-	-
48	มหาสารคาม	-	1	-	-	-	1	1	-	-
49	ลำพูน	-	-	1	-	1	2	1	-	-
50	น่าน	-	-	1	-	-	1	-	-	1
51	สุโขทัย	-	1	-	-	-	1	1	-	-
52	เพชรบูรณ์	1	-	-	-	-	1	1	-	-
53	ประจวบคีรีขันธ์	-	-	1	-	-	1	-	-	1
54	ระนอง	-	1	-	-	-	1	1	-	-
55	ดรง	-	1	-	-	-	1	1	-	-
56	นราธิวาส	-	1	1	-	-	1	1	-	-
57	บุรีรัมย์*	-	-	-	-	1	1	-	-	1



แผนที่แสดงจังหวัดที่พบผู้ป่วยตามจังหวัดที่รับรักษา

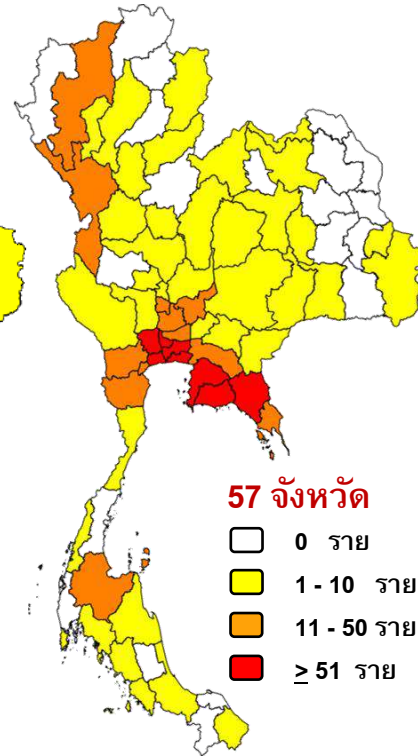
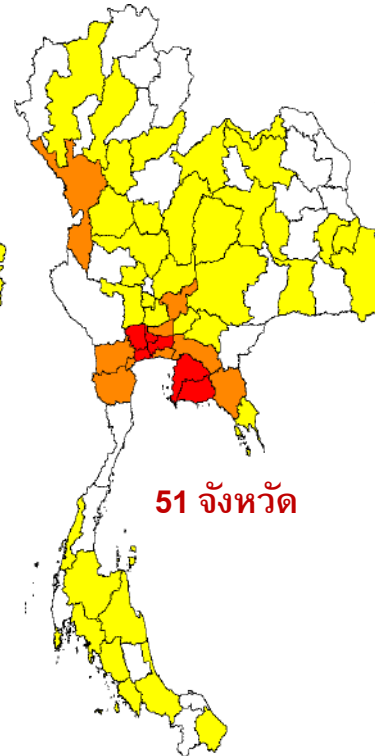
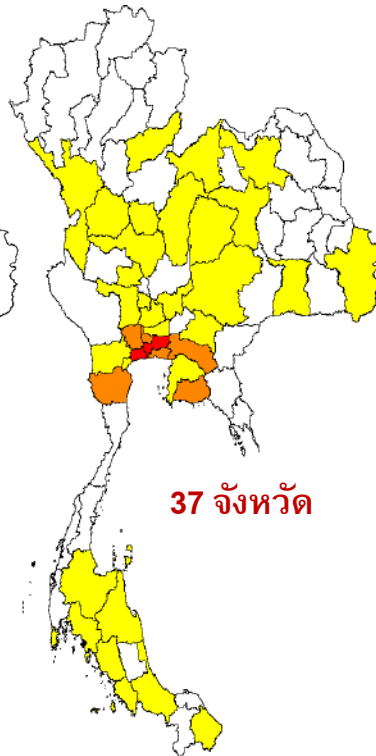
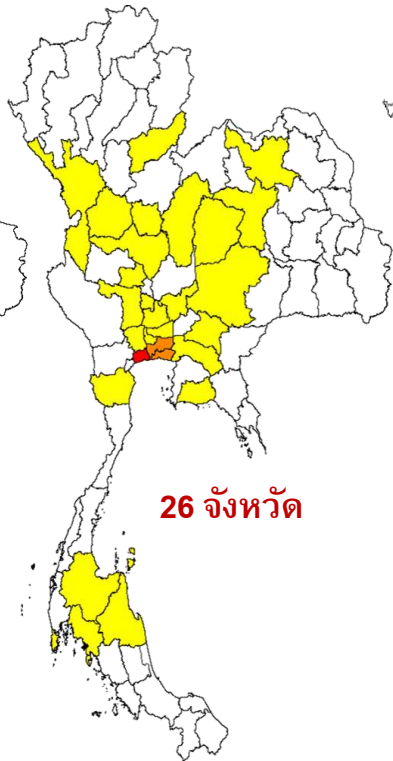
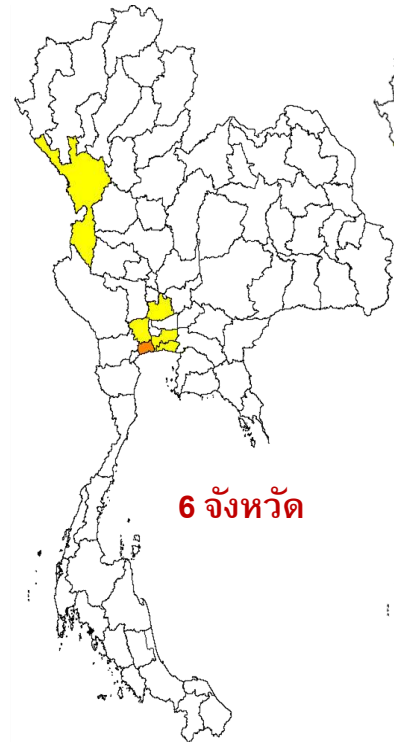
วันที่ 18 – 20 ธ.ค. 63

วันที่ 18 - 23 ธ.ค. 63

วันที่ 18 - 26 ธ.ค. 63

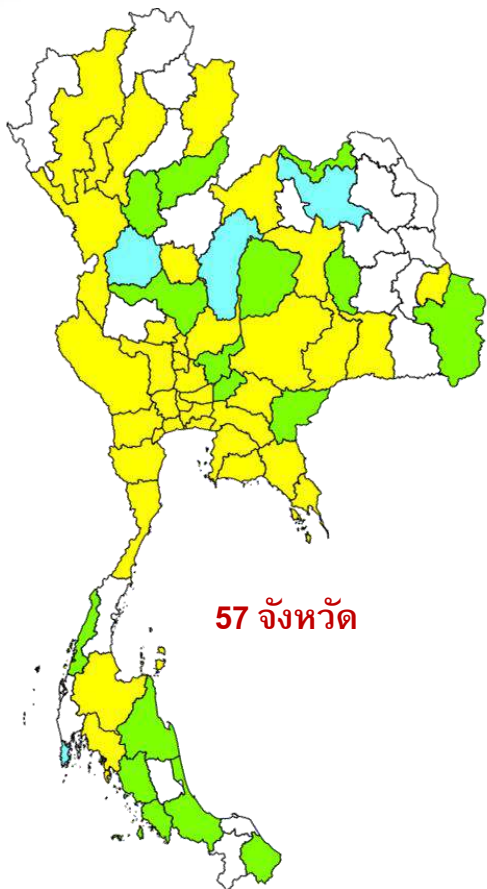
วันที่ 18 - 31 ธ.ค. 63

18 ธ.ค. 63 – 8 ม.ค. 64





แผนที่แสดงจังหวัดที่พบผู้ป่วยตามจังหวัดที่รักษาใน 14 วันที่ผ่านมา ระหว่างวันที่ 15 ธันวาคม 2563 - 8 มกราคม 2564



กลุ่มจังหวัด	จำนวน
จังหวัดที่มีรายงานผู้ป่วยใน 7 วันที่ผ่านมา	37
จังหวัดที่ไม่มีรายงานผู้ป่วยช่วง 7 วันที่ผ่านมา	16
จังหวัดที่ไม่มีรายงานผู้ป่วยช่วง 14 วันที่ผ่านมา	4
จังหวัดที่ไม่มีรายงานผู้ป่วยมาก่อน	20

16 จังหวัดที่ไม่มีรายงานผู้ป่วยช่วง 7 วันที่ผ่านมา

สระบุรี นครนายก สระแก้ว อุบลราชธานี ชัยภูมิ
หนองคาย มหาสารคาม อุดรดิตถ์ นครสวรรค์ สุโขทัย
นครศรีธรรมราช ระนอง สงขลา สตูล ตรัง นราธิวาส

4 จังหวัดที่ไม่มีรายงานผู้ป่วย 14 วันที่ผ่านมา

เพชรบูรณ์ กำแพงเพชร
อุดรธานี ภูเก็ต

20 จังหวัดที่ยังไม่มีรายงานการรักษาผู้ป่วย

ศรีสะเกษ ยโสธร บึงกาฬ หนองบัวลำภู ร้อยเอ็ด กาฬสินธุ์ สกลนคร นครพนม มุกดาหาร
แพร่ พะเยา เชียงราย แม่ฮ่องสอน อุทัยธานี พิษณุโลก พังงา ชุมพร พัทลุง ปัตตานี ยะลา

แผนการดำเนินงาน Active Surveillance ในพื้นที่เขตสุขภาพที่ 7 ขอนแก่น



รวมคัดกรอง 313 คน
ส่งตรวจ รวม 260 คน
ผล Neg 260 คน

ผู้ขายอาหารทะเล

ขอนแก่น
คัดกรอง 114 ราย

กาฬสินธุ์
คัดกรอง 199 ราย

LAB
114 ราย

Negative
114 ราย

LAB
146 ราย

Negative
146 ราย



รวมคัดกรอง 134 คน
ส่งตรวจ รวม 134 คน

สถานบันเทิง

ขอนแก่น
คัดกรอง 134 ราย

LAB
134 ราย

Negative
134 ราย

แรงงานต่างด้าว

รวมคัดกรอง 525 คน
ส่งตรวจ รวม 525 คน

ขอนแก่น 422

มหาสารคาม 64

กาฬสินธุ์ 39

Negative
525 ราย

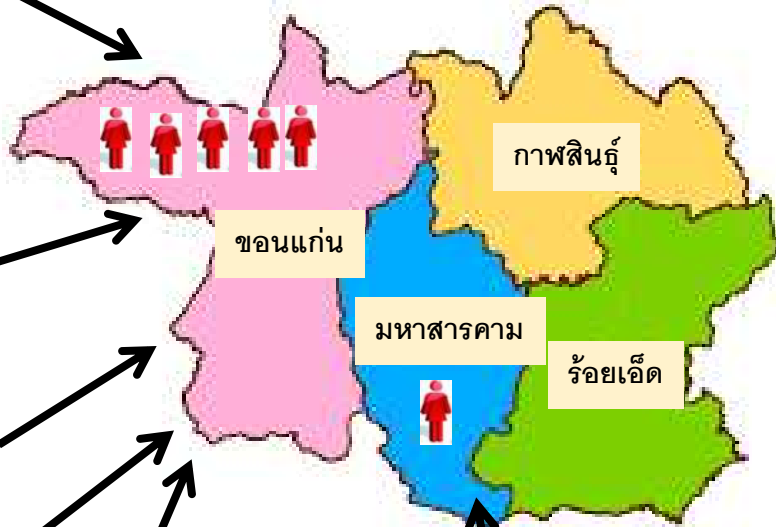
Active Surveillance ในพื้นที่เขตสุขภาพที่ 7 ขอนแก่น

รายที่ 1 เพศหญิง อายุ 24 ปี
อาชีพ พนักงานโรงงานที่ จ.สมุทรสาคร
ภูมิลำเนา อ.หนองสองห้อง จ.ขอนแก่น
เริ่มป่วย 18 ธ.ค. 63 พบเชื้อ 22 ธ.ค. 63
ปัจจุบัน Admit รพ.ขอนแก่น
D/C 4 ม.ค. 64

รายที่ 2 เพศหญิง อายุ 32 ปี
อาชีพ ค้าขายอาหารทะเล
ภูมิลำเนา อ.แวงใหญ่ จ.ขอนแก่น
ไม่มีอาการ พบเชื้อ 25 ธ.ค. 63
ปัจจุบัน Admit รพ.พล
D/C 4 ม.ค. 64

รายที่ 3 เพศหญิง อายุ 36 ปี
อาชีพ ค้าขายอาหารทะเล
ภูมิลำเนา อ.แวงใหญ่ จ.ขอนแก่น
ไม่มีอาการ พบเชื้อ 25 ธ.ค. 63
ปัจจุบัน Admit รพ.แวงใหญ่
ครบกำหนด 9 ม.ค. 64

รายที่ 5 เพศชาย อายุ 20 ปี (รายใหม่)
อาชีพ ว่างงาน
ภูมิลำเนา อ.เมือง จ.ขอนแก่น
เริ่มป่วย 4 ม.ค. 64
พบเชื้อ 5 ม.ค. 64
ปัจจุบัน Admit รพ.ขอนแก่น
ครบกำหนด 19 ม.ค. 64



รายที่ 6 เพศชาย อายุ 17 ปี (รายใหม่)
อาชีพ นักศึกษา ว.เทคนิค
ภูมิลำเนา อ.เมือง จ.ขอนแก่น
เริ่มป่วย 5 ม.ค. 64
พบเชื้อ 5 ม.ค. 64
ปัจจุบัน Admit รพ.ขอนแก่น
ครบกำหนด 19 ม.ค. 64

รายที่ 4 เพศหญิง อายุ 42 ปี
อาชีพ ชายสัมพันธ์หลังตลาดไทยยูเนียน
ภูมิลำเนา อ.บรบือ จ.มหาสารคาม
ไม่มีอาการ พบเชื้อ 29 ธ.ค. 63
ปัจจุบัน Admit รพ.สุนทรเวช
ครบกำหนด 14 ม.ค. 64

การตรวจการติดเชื้อไวรัสโคโรนา 2019 (1 พ.ย.63 – 7 ม.ค.64)

เขต 7	Pneumonia				ARI Clinic				แรงงานต่างด้าว (Active + Passive)			
	จำนวน	ผลตรวจ			จำนวน	ผลตรวจ			จำนวน	ผลตรวจ		
		พบเชื้อ	ไม่พบเชื้อ	รอผล		พบเชื้อ	ไม่พบเชื้อ	รอผล		พบเชื้อ	ไม่พบเชื้อ	รอผล
ขอนแก่น	72	0	68	4	471	3	416	52	422	0	422	0
ร้อยเอ็ด	32	0	30	2	173	0	160	13	0	0	0	0
กาฬสินธุ์	30	0	30	0	971	0	917	54	39	0	39	0
มหาสารคาม	19	0	14	5	332	0	299	33	64	0	64	0
เขต 7	153	0	142	11	1,947	3	1,792	152	525	0	525	0



สถานการณ์ COVID-19 ทั่วโลก 216 ประเทศ 2 เขตบริหารพิเศษ 2 เรือสำราญ

Confirmed 88,497,209
+820,771

Severe 108,296
+265 (0.1%)

Recovered 63,607,373
+464,022 (71.9%)

Deaths 1,906,638
+14,670 (2.2%)

PLACES		CONFIRMED	NEW CASES	DEATHS	ACTIVE CASES	PLACES		CONFIRMED	NEW CASES	DEATHS	ACTIVE CASES
1	USA	22,132,045	274,190	374,124(4,134)	8,614,604	11	Colombia	1,737,347	17,576	45,067(344)	111,995
2	India	10,414,044	18,106	150,606(234)	226,716	12	Argentina	1,690,006	13,835	44,122(146)	161,090
3	Brazil	7,961,673	87,134	200,498(1,455)	664,244	13	Mexico	1,493,569	13,345	31,031(1,165)	235,067
4	Russia	3,332,142	23,541	60,457(506)	562,233	14	Poland	1,356,882	12,054	30,241(186)	231,025
5	UK	2,889,419	52,618	78,508(1,162)	1,446,090	15	Iran	1,268,263	6,360	55,933(103)	161,777
6	France	2,727,321	21,703	66,841(276)	2,461,724	16	South Africa	1,170,590	20,999	31,809(441)	200,565
7	Turkey	2,296,102	12,171	22,264(194)	101,587	17	Ukraine	1,099,493	8,997	19,505(148)	306,774
8	Italy	2,220,361	18,020	77,291(414)	571,055	18	Peru	1,026,690	2,258	38,049(58)	24,287
9	Spain	2,024,904	16,850	51,675(123)	N/A	19	Netherlands	850,790	9,627	12,084(85)	N/A
10	Germany	1,869,306	28,078	39,258(1,059)	356,048	20	Indonesia	797,723	9,321	23,520(224)	114,766

129 Thailand 9,841 (+205) cases 67 Deaths

(ข้อมูล ณ วันที่ 8 มกราคม 2564 เวลา 10.00 น.)

ที่มา : worldometers



สถานการณ์ COVID-19 ทั่วโลก 216 ประเทศ 2 เขตบริหารพิเศษ 2 เรือสำราญ

PLACES	CONFIRMED	NEW CASES	DEATHS	ACTIVE CASES
21 Czechia	794,740	17,668	12,621(84)	132,725
22 Romania	658,958	4,951	16,410(111)	50,952
23 Belgium	655,732	2,997	19,883(56)	590,313
24 Canada	633,402	6,602	16,547(178)	80,330
25 Chile	629,176	3,693	16,913(97)	19,028
26 Iraq	600,755	790	12,869(4)	36,759
27 Bangladesh	519,905	1,007	7,718(31)	47,741
28 Pakistan	495,075	2,481	10,511(50)	34,049
29 Sweden	482,284	0	9,262(32)	N/A
30 Philippines	482,083	1,353	9,356(9)	23,675
31 Switzerland	474,764	3,975	8,178(69)	148,986
32 Israel	471,048	7,600	3,552(25)	64,583
33 Portugal	456,533	9,927	7,472(95)	93,360
34 Morocco	448,678	1,597	7,645(27)	20,464
35 Austria	374,730	2,540	6,568(43)	21,261

PLACES	CONFIRMED	NEW CASES	DEATHS	ACTIVE CASES
36 Saudi Arabia	363,485	108	6,278(6)	2,170
37 Serbia	353,907	1,787	3,479(35)	318,892
38 Hungary	334,836	3,068	10,325(127)	144,970
39 Jordan	304,071	1,215	3,968(13)	15,760
40 Panama	264,956	0	4,283	52,053
41 Nepal	263,605	412	1,903(4)	5,058
42 Japan	258,393	6,076	3,791(72)	44,151
43 Georgia	235,491	1,612	2,694(28)	9,102
44 Azerbaijan	222,885	685	2,845(27)	16,513
45 UAE	221,754	2,988	694(5)	21,882
46 Ecuador	218,385	1,008	14,158(12)	13,877
47 Croatia	216,848	562	4,266(43)	6,272
48 Bulgaria	207,259	867	8,017(56)	69,051
49 Belarus	206,796	1,838	1,489(9)	16,518
50 Lebanon	204,699	4,774	1,566(16)	65,551

(ข้อมูล ณ วันที่ 8 มกราคม 2564 เวลา 10.00 น.)

ที่มา : worldometers

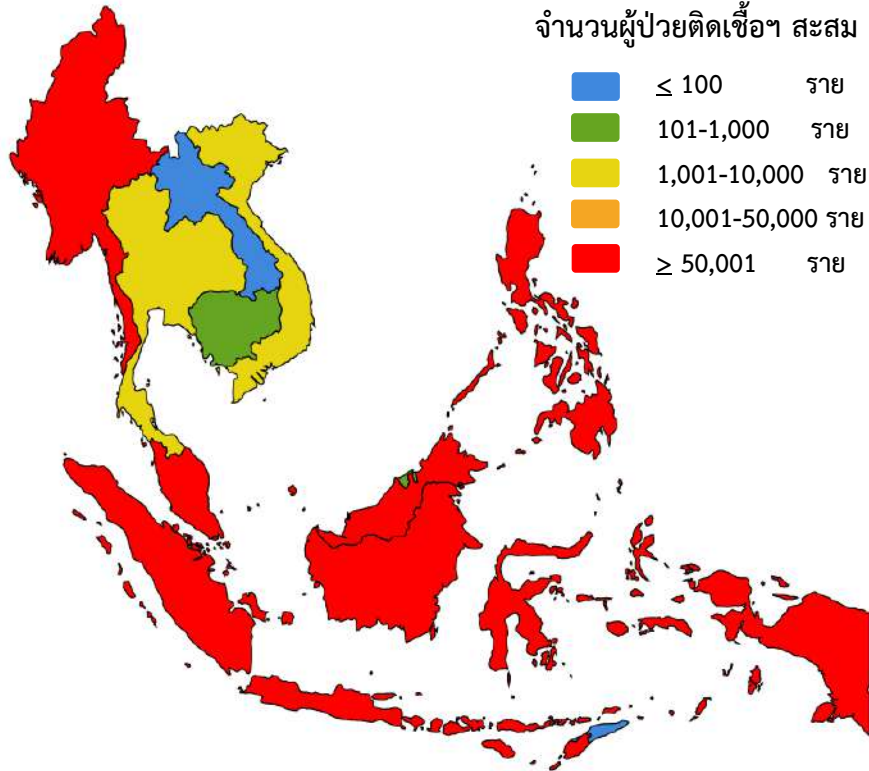
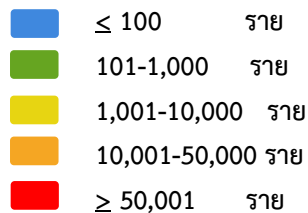


สถานการณ์ COVID-19 ประเทศในทวีปเอเชีย

ประเทศในเอเชียพบผู้ป่วยอย่างต่อเนื่อง ได้แก่

อินเดีย อินโดนีเซีย ปากีสถาน ญี่ปุ่น บังคลาเทศ ฟิลิปปินส์ เมียนมา

จำนวนผู้ป่วยติดเชื้อสะสม



	PLACES	CONFIRMED	NEW CASES	DEATHS	ACTIVE CASES
2	India	10,414,044	18,106	150,606(234)	226,716
20	Indonesia	797,723	9,321	23,520(224)	114,766
27	Bangladesh	519,905	1,007	7,718(31)	47,741
28	Pakistan	495,075	2,481	10,511(50)	34,049
30	Philippines	482,083	1,353	9,356(9)	23,675
42	Japan	258,393	6,076	3,791(72)	44,151
69	Myanmar	128,772	594	2,799(14)	13,925
70	Malaysia	128,465	3,027	521(8)	25,221
86	S. Korea	66,686	868	1,046(19)	17,991
88	Singapore	58,813	33	29	222
129	Thailand	9,841	205	67	4,519
171	Vietnam	1,509	4	35	121
191	Cambodia	385	2	0	23
196	Brunei	173	1	3	21
205	Laos	41	0	0	1

(ข้อมูล ณ วันที่ 8 มกราคม 2564 เวลา 10.00 น.) ที่มา : worldometers



**จากที่ประชุม
ศบค.**

การปฏิบัติของเจ้าหน้าที่จุดตรวจ/ด่านตรวจร่วม

ศูนย์ปฏิบัติการแก้ไขสถานการณ์ฉุกเฉินด้านความมั่นคง

จังหวัดที่มีระดับสถานการณ์ “พื้นที่ควบคุมสูงสุด” ได้แก่

➢ จังหวัดที่มีระดับสถานการณ์ “พื้นที่ควบคุมสูงสุด” ได้แก่

- | | | | | |
|---------------------|-----------------|---------------------|-----------------|----------------|
| 1) กรุงเทพมหานคร | 2) กาญจนบุรี | 3) จันทบุรี * | 4) ฉะเชิงเทรา | 5) ชุมพร |
| 6) ชลบุรี * | 7) ตรัง * | 8) ตาก | 9) นครนายก | 10) นนทบุรี |
| 11) นครปฐม | 12) ปทุมธานี | 13) ประจวบคีรีขันธ์ | 14) ปราจีนบุรี | 15) เพชรบุรี |
| 16) พระนครศรีอยุธยา | 17) ราชบุรี | 18) ระนอง | 19) ร้อยเอ็ด * | 20) ลพบุรี |
| 21) สิงห์บุรี | 22) สมุทรปราการ | 23) สมุทรสงคราม | 24) สมุทรสาคร * | 25) สุพรรณบุรี |
| 26) สระแก้ว | 27) สระบุรี | 28) อ่างทอง | | |

จังหวัดที่มีระดับสถานการณ์ “พื้นที่ควบคุม” ได้แก่

➢ จังหวัดที่มีระดับสถานการณ์ “พื้นที่ควบคุม” ได้แก่

- | | | | | |
|---------------|-----------|--------------|--------------|------------------|
| 1) กำแพงเพชร | 2) ชัยนาท | 3) ชัยภูมิ | 4) นครสวรรค์ | 5) นครราชสีมา |
| 6) บุรีรัมย์ | 7) พังงา | 8) เพชรบูรณ์ | 9) สุโขทัย | 10) สุราษฎร์ธานี |
| 11) อุทัยธานี | | | | |

จังหวัดที่มีระดับสถานการณ์ “พื้นที่เฝ้าระวังสูง” ได้แก่

➢ จังหวัดที่มีระดับสถานการณ์ “พื้นที่เฝ้าระวังสูง” ได้แก่

- | | | | | | |
|---------------|------------------|--------------|-----------------|----------------|---------------|
| 1) กระบี่ | 2) กาลสินธุ์ | 3) ขอนแก่น | 4) เชียงราย | 5) เชียงใหม่ | 6) ตรัง |
| 7) นครพนม | 8) นครศรีธรรมราช | 9) นราธิวาส | 10) น่าน | 11) ปังกาฬ | 12) บิดคานี |
| 13) พะเยา | 14) พัทลุง | 15) พิจิตร | 16) พิษณุโลก | 17) แพร่ | 18) ภูเก็ต |
| 19) มหาสารคาม | 20) ร้อยเอ็ด | 21) มุกดาหาร | 22) แม่ฮ่องสอน | 23) ยโสธร | 24) ยะลา |
| 25) ลำปาง | 26) ลำพูน | 27) เลย | 28) ศรีสะเกษ | 29) สกลนคร | 30) สงขลา |
| 31) สตูล | 32) สุรินทร์ | 33) หนองคาย | 34) หนองบัวลำภู | 35) อำนาจเจริญ | 36) อุตรดิตถ์ |
| 37) อุตรดิตถ์ | 38) อุบลราชธานี | | | | |



พื้นที่ควบคุมสูงสุด : สีแดง
1. วัดอุบุญ/สังเกตอาการ
2. ตรวจ App หนอง
3. สอนแกนที่พลาตินัม



พื้นที่เฝ้าระวังสูง : สีเหลือง
1. วัดอุบุญ/สังเกตอาการ
2. ตรวจ App หนอง
3. สอนแกนที่พลาตินัม
* หรือให้จังหวัดจากมาตรการ
กรมป้องกันและบรรเทาสาธารณภัย



พื้นที่ควบคุม : สีส้ม
1. วัดอุบุญ/สังเกตอาการ
2. ตรวจ App หนอง
3. สอนแกนที่พลาตินัม
* หรือให้จังหวัดจากมาตรการ
กรมป้องกันและบรรเทาสาธารณภัย

พื้นที่ควบคุมสูงสุดและเฝ้าระวังสูง : สีแดงเข้ม
1. วัดอุบุญ/สังเกตอาการ
2. ตรวจ App หนอง
3. สอนแกนที่พลาตินัม
4. การแสดงหลักฐานอนุญาตจาก จน.

ข้อกำหนด ออกตามความในมาตรา 9

แห่งพระราชกำหนดการบริหารราชการในสถานการณ์ฉุกเฉิน พ.ศ. 2548 (ฉบับที่ 16)

ข้อ 6 การตรวจคัดกรองการเดินทางข้ามจังหวัด ให้พนักงานเจ้าหน้าที่ตรวจและคัดกรองการเดินทาง โดยใช้เส้นทางคมนาคมข้ามเขตพื้นที่จังหวัด โดยเฉพาะการเดินทางของบุคคลจากเขตพื้นที่สถานการณ์ที่กำหนดให้เป็นเขตพื้นที่ควบคุมสูงสุด ทั้งนี้ ให้ดำเนินการตามมาตรการที่ ศปก.ศบค. กำหนดโดยให้พิจารณาถึงความเหมาะสมของแต่ละพื้นที่ และต้องไม่เป็นการก่อความเดือดร้อนแก่ประชาชนเกินสมควรแก่เหตุ

ให้ประชาชนงดหรือชะลอการเดินทางข้ามเขตพื้นที่จังหวัดเว้นแต่กรณีมีเหตุจำเป็น ซึ่งต้องแสดงเหตุผลและหลักฐานต่อพนักงานเจ้าหน้าที่ รวมทั้งเข้ารับการตรวจคัดกรองและต้องปฏิบัติตามมาตรการป้องกันโรคที่ทางราชการกำหนด อันอาจทำให้ไม่ได้รับความสะดวกในการเดินทางและทำให้ต้องใช้ระยะเวลาการเดินทางมากกว่าปกติ

ข้อกำหนด ออกตามความในมาตรา 9

แห่งพระราชกำหนดการบริหารราชการในสถานการณ์ฉุกเฉิน พ.ศ. 2548 (ฉบับที่ 17)

ข้อ 2 การยกระดับพื้นที่ควบคุมสูงสุดที่จำเป็นต้องมีมาตรการเข้มงวดอย่างยิ่ง ให้พนักงานเจ้าหน้าที่ตรวจสอบและควบคุมการใช้เส้นทางคมนาคมหรือการใช้ยานพาหนะของประชาชนในการเดินทางเข้าออกเขตพื้นที่สถานการณ์ที่กำหนดเป็นพื้นที่ควบคุมสูงสุดและเข้มงวด ซึ่งมีความเสี่ยงที่จะเกิดการระบาดของโรคเพิ่มขึ้น ได้แก่ จังหวัดจันทบุรี จังหวัดชลบุรี จังหวัดตราด จังหวัดระยอง และจังหวัดสมุทรสาคร เพื่อสกัดและยับยั้งการระบาดของโรคอย่างรวดเร็วและเด็ดขาด โดยให้ตั้งจุดตรวจหรือจุดสกัดเพื่อคัดกรองการเดินทางเข้าออกพื้นที่อย่างเข้มข้น และให้ผู้ที่อยู่ในเขตพื้นที่ดังกล่าวติดตั้งและใช้ระบบแอปพลิเคชัน “หมอชนะ”

บุคคลที่ประสงค์จะเดินทางออกนอกพื้นที่ควบคุมสูงสุดและเข้มงวด ต้องแสดงเหตุผลความจำเป็นโดยแสดงบัตรประจำตัวประชาชนหรือบัตรแสดงตนอื่นๆ ควบคู่กับเอกสารรับรองความจำเป็นที่ออกโดยพนักงานเจ้าหน้าที่ที่เกี่ยวข้องหรือเจ้าหน้าที่ฝ่ายปกครองในพื้นที่ เว้นแต่เป็นบุคคลซึ่งได้รับยกเว้น ทั้งนี้ ให้เป็นไปตามหลักเกณฑ์ ที่ศูนย์บริหารสถานการณ์โควิด -19 กระทรวงมหาดไทย กำหนด

ข้อกำหนด ออกตามความในมาตรา 9

แห่งพระราชกำหนดการบริหารราชการในสถานการณ์ฉุกเฉิน พ.ศ. 2548 (ฉบับที่ 17)

ข้อ 4 โทษ ผู้ฝ่าฝืนข้อกำหนดซึ่งออกตามมาตรา 9 แห่งพระราชกำหนดการบริหารราชการในสถานการณ์ฉุกเฉิน พ.ศ. 2548 ย่อมเป็นความผิดซึ่งอาจต้องระวางโทษจำคุกไม่เกินสองปีหรือปรับไม่เกินสี่หมื่นบาท หรือทั้งจำทั้งปรับ

ผู้ติดเชื้อที่ใจปกปิดข้อมูลการเดินทางหรือแจ้งข้อมูลเท็จต่อเจ้าพนักงานควบคุมโรคติดต่อ ทำให้เป็นอุปสรรคต่อการสอบสวนและควบคุมโรคเป็นผลให้เชื้อโรคแพร่ออกไป อาจเข้าข่ายเป็นการฝ่าฝืนหรือไม่ปฏิบัติตามคำสั่งเจ้าพนักงานควบคุมโรคติดต่อ ซึ่งเป็นความผิดตามพระราชบัญญัติโรคติดต่อพ.ศ. 2558 ด้วย

แอปพลิเคชัน “หมอชนะ”

“หมอชนะ”

เพราะห่วง ถึงอยากให้ใช้

“ทำไมถึงอยากให้ใช้” - เพราะเกิดเหตุ ผู้ติดเชื้อไม่บอกข้อมูล แล้วเดินทางไปทั่วกว่าจะรู้
ก็ได้แพร่เชื้อโรคไปแล้ว

- จะได้ “ตระหนัก” แต่ไม่ต้อง “วิตก” จนเกินเหตุ

“ช่วยผู้ใช้แอป”

- ทราบว่าได้เคยเข้าไปในพื้นที่ที่อาจเสี่ยงติดเชื้อหรือไม่

- ทราบว่าเคยอยู่ใกล้กับผู้ติดเชื้อหรือไม่

- ประเมินความเสี่ยงของตัวเอง / รู้ตัว เพื่อเพิ่มความตระหนัก ระวังตัว

แอปพลิเคชัน “หมอชนะ”

- “ช่วยหมอ”
- เซฟเวลาทำงาน/เช็คข้อมูลการเดินทางของผู้ติดเชื้อได้ทันทีหากพบว่าติดเชื้อ
 - ช่วยหมอทำงาน ได้เน้นเรื่องการรักษาพยาบาล และป้องกัน
 - ลดงานหมอ หากคนไข้ไม่อยู่ในภาวะเสี่ยงติดเชื้อ
 - ส่ง “ข้อมูลที่ถูกต้อง” แจ้งเตือนผู้ใช้แอปทุกคนได้ทันท่วงที

“ไม่โหด ไม่ผิด” แต่ต้อง “เสียเวลา/ยุ่งยาก” ที่ต้องจำ ต้องบอกว่าเคยไปไหนมา ไปมาเมื่อไรตอนไหน เพื่อให้ข้อมูล และ สอบสวนข้อมูลการเดินทาง

ต้อง “ตระหนก” เพราะไม่ทราบว่า เคยไปในพื้นที่หรือเคยใกล้กับผู้ติดเชื้อหรือไม่ หรือ ตอนช่วงเวลาไหน

แต่ “ปกปิดข้อมูล/ ให้ข้อมูลเท็จ” ทำให้เชื้อโรคแพร่ไป นอกจากอาจจะทำให้คนอื่น เสี่ยงติดเชื้อโรคแล้ว ก็อาจเป็นความผิดด้วย

รายงานจำนวนยอดดาวน์โหลดแอปหมอชนะ วันที่ 8 มกราคม 2564

ยอดดาวน์โหลด

1.5_M

RegisterDevice

5 มกราคม 64

1.65_M

RegisterDevice

6 มกราคม 64

3.69_M

RegisterDevice

7 มกราคม 64



กระทรวงดิจิทัล
เพื่อเศรษฐกิจและสังคม



กรมการแพทย์
กระทรวงสาธารณสุข



DGA



**รายงาน
มาตรการ
รายวัน**

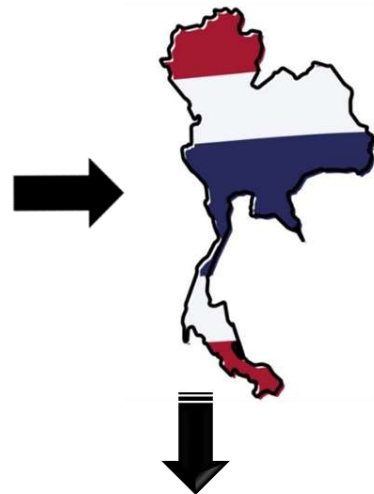
เที่ยวบินนำคนไทยที่ตกค้างกลับไทย

วันที่ 8 มกราคม 2564

ข้อมูล ณ วันที่ 8 มกราคม 2564
กระทรวงการต่างประเทศ



 เวียดนาม (โฮจิมินห์) 3 คน คนไทยตกค้าง	VZ3971 สุวรรณภูมิ 00.00 น.	 สหรัฐอเมริกา (ผ่านโตฮา) 178 คน คนไทยตกค้าง	QR830 สุวรรณภูมิ 06.35 น.	 ออสเตรีย (เวียนนา) 1 คน คนไทยตกค้าง	OS025 สุวรรณภูมิ 06.50 น.	 สวิตเซอร์แลนด์ (ซูริก) 45 คน คนไทยตกค้าง	LX180 สุวรรณภูมิ 08.35 น.
 รัสเซีย/ซังการี (มอสก์) 51 คน คนไทยตกค้าง	SU270 สุวรรณภูมิ 10.10 น.	 ไต้หวัน (ไทเป) 10 คน คนไทยตกค้าง	BR211 สุวรรณภูมิ 10.40 น.	 สิงคโปร์ 1 คน คนไทยตกค้าง	SQ8544 สุวรรณภูมิ 10.55 น.	 ชาวด็ีอาระเบีย (ผ่านดูไบ) 22 คน คนไทยตกค้าง	EK384 สุวรรณภูมิ 12.05 น.
 สหรัฐอาหรับเอมิเรตส์ (อาบูดาบี) 9 คน คนไทยตกค้าง	EY406 สุวรรณภูมิ 12.15 น.	 รัสเซีย/โมซัมบิก (ผ่านโตฮา) 45 คน คนไทยตกค้าง	QR836 สุวรรณภูมิ 12.40 น.	 เนเธอร์แลนด์ (อัมสเตอร์ดัม) 2 คน คนไทยตกค้าง	KL803 สุวรรณภูมิ 13.50 น.	 ฮ่องกง 3 คน คนไทยตกค้าง	CX653 สุวรรณภูมิ 14.05 น.
 ตุรกี (อิสตันบูล) 13 คน คนไทยตกค้าง	TK68 สุวรรณภูมิ 14.55 น.	 เนเธอร์แลนด์ (อัมสเตอร์ดัม) 10 คน คนไทยตกค้าง	KL811 สุวรรณภูมิ 15.10 น.	 กัมพูชา (พนมเปญ) 5 คน คนไทยตกค้าง	PG9902 สุวรรณภูมิ 15.15 น.	 ญี่ปุ่น (โตเกียว) 1 คน คนไทยตกค้าง	NH847 สุวรรณภูมิ 16.15 น.
 ไต้หวัน (ไทเป) 49 คน คนไทยตกค้าง	JX741 สุวรรณภูมิ 16.30 น.	 ไต้หวัน (ไทเป) 203 คน คนไทยตกค้าง	TG633 สุวรรณภูมิ 16.50 น.	 ญี่ปุ่น (โตเกียว) 3 คน คนไทยตกค้าง	JL031 สุวรรณภูมิ 17.00 น.	 สิงคโปร์ 7 คน คนไทยตกค้าง	SQ712 สุวรรณภูมิ 17.00 น.
 ฮ่องกง 1 คน คนไทยตกค้าง	EK385 สุวรรณภูมิ 22.50 น.	 เกาหลีใต้ (โซล) 12 คน คนไทยตกค้าง	OZ741 สุวรรณภูมิ 13.10 น.	รวมวันที่ 8 ม.ค. 674 คน			



เข้าสถานกักกันตัวของรัฐ
(State Quarantine)
หรือ
สถานกักกันตัวทางเลือก
(Alternative State Quarantine)

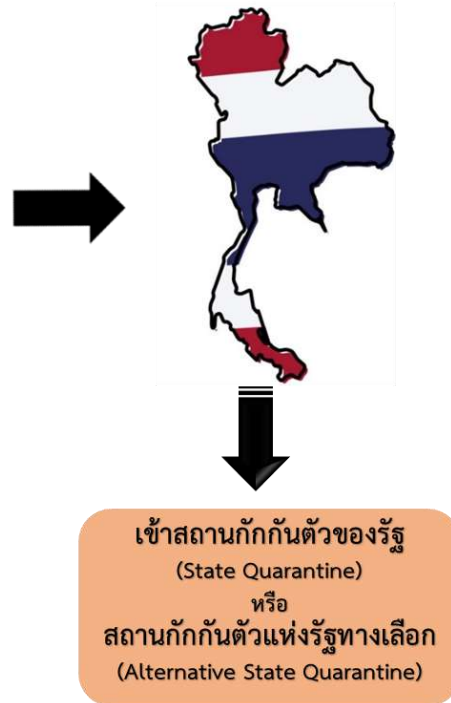
เที่ยวบินนำคนไทยที่ตกค้างกลับไทย วันที่ 9 มกราคม 2564

ข้อมูล ณ วันที่ 8 มกราคม 2564
กระทรวงการต่างประเทศ



 <p>เยอรมนี (แฟรงก์เฟิร์ต) TG921 252 คน สุวรรณภูมิ คนไทยตกค้าง 06.25 น.</p>	 <p>ศรีลังกา (ผ่านสิงคโปร์) SQ8544 5 คน สุวรรณภูมิ คนไทยตกค้าง 10.55 น.</p>
 <p>เมียนมา (ผ่านต๋อง) EK384 1 คน สุวรรณภูมิ คนไทยตกค้าง 12.15 น.</p>	 <p>อิตาลี/โปแลนด์ (ผ่านโตฮัว) QR836 70 คน สุวรรณภูมิ คนไทยตกค้าง 12.40 น.</p>
 <p>ซาอุดีอาระเบีย (ผ่านแอดดิสอาบาบา) ET644 6 คน สุวรรณภูมิ คนไทยตกค้าง 13.25 น.</p>	 <p>เปรู/ปานามา (ผ่านอัมสเตอร์ดัม) KL815 2 คน สุวรรณภูมิ คนไทยตกค้าง 13.45 น.</p>

รวมวันที่ 9 ม.ค.
336 คน



เที่ยวบินนำคนไทยที่ตกค้างกลับไทย



ข้อมูล ณ วันที่ 8 มกราคม 2564
กระทรวงการต่างประเทศ



JAN
10



4 เที่ยวบิน
มัลดีฟส์ (ผ่านสิงคโปร์)
ญี่ปุ่น (โอซากา)
ฝรั่งเศส (ปารีส)
ลิเบีย/มัลดีฟส์/ซาอุดีอาระเบีย (ผ่านดูไบ)

JAN
11



4 เที่ยวบิน
เดนมาร์ก (โคเปนเฮเกน)
สหราชอาณาจักร (ลอนดอน)
โมร็อกโก (ผ่านอิสตันบูล)
จีน (เซี่ยเหมิน)

JAN
12



5 เที่ยวบิน
กัมพูชา (พนมเปญ)
เกาหลีใต้ (โซล) x 2
กาตาร์ (โดฮา)
บราซิล (ผ่านโดฮา)



JAN
13



5 เที่ยวบิน
จีน (ปักกิ่ง)
ปานามา (ผ่านไทเป)
อินเดีย (เจนไน)
ไต้หวัน (ไทเป)
ญี่ปุ่น (โตเกียว)

JAN
14



6 เที่ยวบิน
เยอรมนี (แฟรงก์เฟิร์ต)
อินโดนีเซีย (จาการ์ตา)
ฟิลิปปินส์ (มะนิลา)
สหรัฐอเมริกา (ผ่านโตเกียว)
สหรัฐอเมริกา (ผ่านฮ่องกง)
ญี่ปุ่น (โตเกียว)

JAN
15



6 เที่ยวบิน
คาซัคสถาน (ผ่านดูไบ)
วาซอคู (ผ่านโซล)
สิงคโปร์
เวียดนาม (โฮจิมินห์)
เอริโอเปีย (แอดดิสอาบาบา)
นอร์เวย์ (ผ่านโดฮา)

ยอดสะสมตั้งแต่เริ่มโครงการ**ผู้ใช้งาน****53,512,551 คน (เพิ่ม 242,877)**

ผ่านแพลตฟอร์มไทยชนะ = 52,261,881 คน (เพิ่ม 203,204)



ผ่านแอปฯ ไทยชนะ = 1,250,670 คน (เพิ่ม 39,673)

**กิจการ/ร้านค้า
ลงทะเบียน****348,063 แห่ง (เพิ่ม 5,776)**

DOWNLOAD

**ดาวน์โหลดใช้
แอปพลิเคชัน****1,579,987 ครั้ง (เพิ่ม 267,987)**

เช็คอินร้าน

ร้อยละการเช็คอิน

ผ่านแพลตฟอร์ม | 91.5%



ผ่านแอปฯ | 8.5%



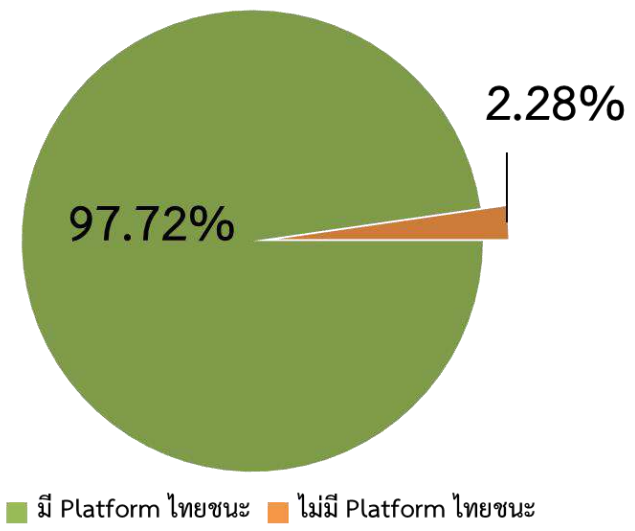
ศูนย์ปฏิบัติการแก้ไขสถานการณ์ฉุกเฉินด้านความมั่นคง

การตรวจกิจการ/กิจกรรมตามมาตรการผ่อนคลาย



ผลการตรวจ	7 ม.ค.64	1 ก.ค.63-7 ม.ค.64
จำนวน	18,767	3,001,089
ปฏิบัติไม่ครบ	428 (2.28%)	85,893 (2.86%)
ไม่มี "ไทยชนะ"	428 (2.28%)	-
ไม่ปฏิบัติ	0 (0%)	-

ผลการตรวจ "Platform ไทยชนะ" 6 ม.ค.64



ตรวจตามมาตรการหลัก

ชุดตรวจรวม	ชุดตรวจทั่วไป	ชุดตรวจส่วนบุคคล
90	1,834	148

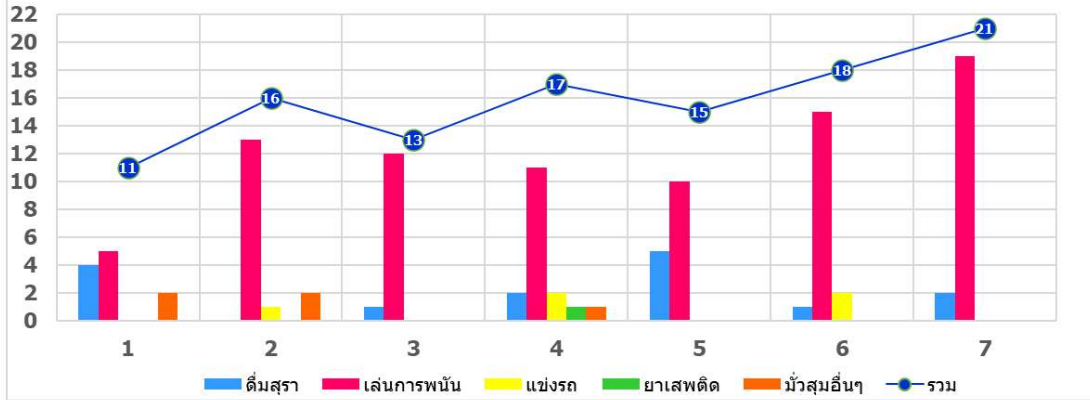


ตรวจอื่นๆ

ชุดตรวจตามมาตรการเสริม
กทม. สปก.จ. สปก.อ.สปก.ต. สปท.

ชุดตรวจเฉพาะ (ตามคู่มือ)
สธ. พณ. กก. วธ. ทส.

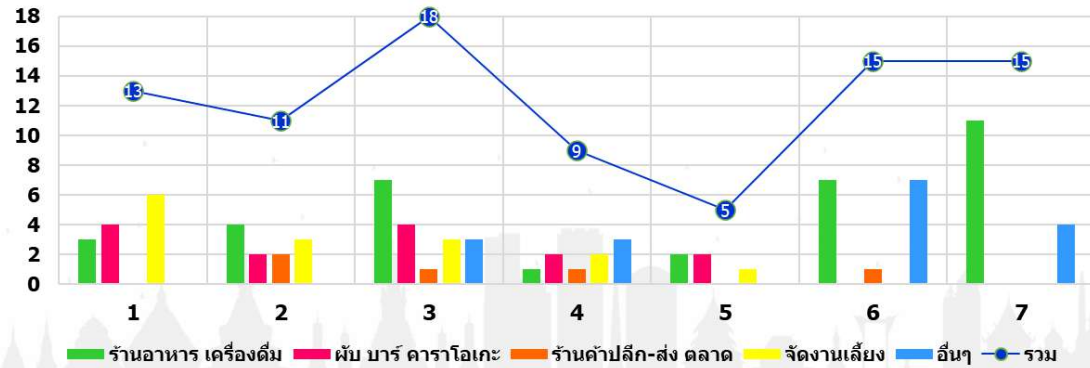
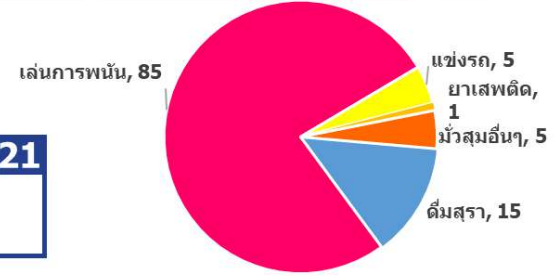
ข้อมูล ณ วันที่ 1-7 มกราคม 2564



ร้องเรียนเรื่อง การมั่วสุม/การกระทำผิด พ.ร.ก.ฯ



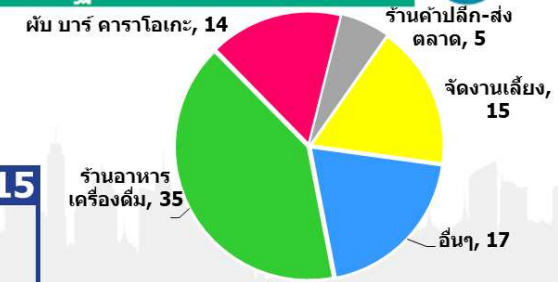
รวม+21
จำนวน
111



ร้องเรียนเรื่อง การไม่ปฏิบัติตามมาตรการพ่นคลาย



รวม+15
จำนวน
86





คนที่เกิดมา
มีแต่คนคอยช่วยเหลือ
ถือว่าเป็นคนมีบุญ

แต่คนที่เกิดมา
แล้วได้ช่วยเหลือคนอื่น
เป็นคนที่
มีบุญมากกว่า

สมเด็จพระสังฆราช

